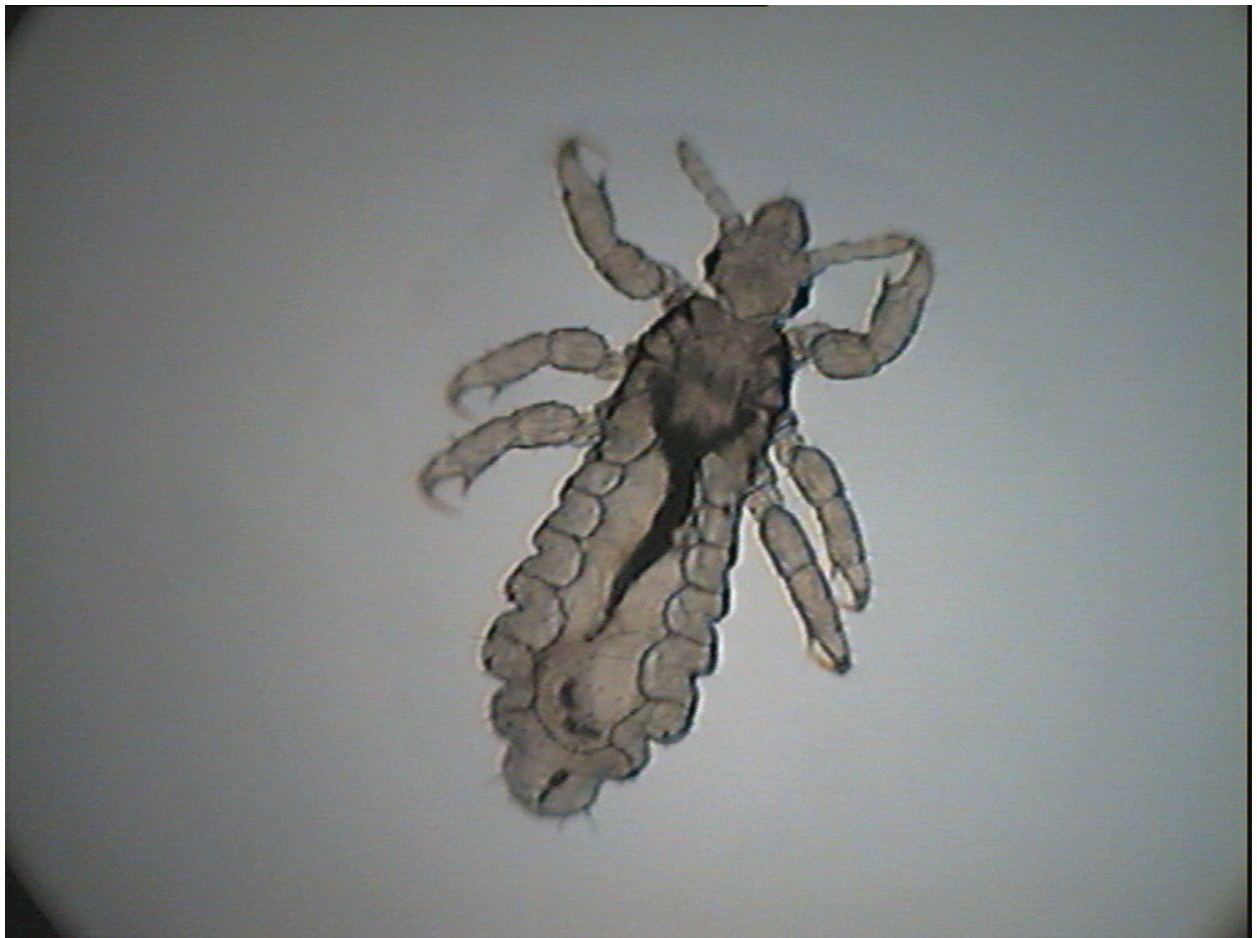


Protocol Hoofdluisbestrijding



Inhoudsopgave

1. Inleiding	2
2. Hoofdluis	3
2.1 Achtergrondinformatie over hoofdluis	
2.2 Hoe krijg je hoofdluis	4
2.3 Hoe ontdek je hoofdluis	4
3. Hoe behandel je hoofdluis	6
3.1 Kammen	
3.2 Kammen in combinatie met een antihoofdluismiddel	7
3.3 Netenverwijderende middelen	8
3.4 Schoonmaak maatregelen Let op, gewijzigd advies!	8
4. Verantwoordelijkheden bij de aanpak van hoofdluis	9
4.1 Ouders	
4.2 School	
4.3 GGD	
5. Voorwaarden voor het opzetten van een ouderwerkgroep op school	10
5.1 Beleid	
5.2 Contactpersoon hoofdluis vanuit school en taken	
5.3 Coördinator ouderwerkgroep en taken	11
5.4 Ouderwerkgroep hoofdluisbestrijding en taken	
5.5 Ondersteuning door de GGD	
6. Stappenplan bij het opzetten van een ouderwerkgroep	13
6.1 Stappenplan voor de start van de ouderwerkgroep	
7. De controles op school	15
7.1 Stappenplan controles op school	16
7. Te gebruiken voorlichtingsmaterialen	18
Bijlagen	
1. Schoolkrantartikel: 'Hoofdluis heeft niets met wassen te maken'	
2. Schoolkrantartikel: 'Hoofdluisbeleid op deze school'	
3. Voorbeeldbrief voor ouders: 'Er heerst hoofdluis'	
4. Voorbeeldbrief van de ouderraad: 'Schoolbeleid over instellen ouderwerkgroep'	
5. Voorbeeld wervingsbrief voor ouders: 'Ouders binden de strijd aan tegen de hoofdluis'	
6. Voorbeeldbrief: 'Aankondiging standaardcontrole'	
7. Voorbeeldbrief: 'Aankondiging extra controle hoofdluis'	
8. Voorbeeldbrief: 'Aankondiging hercontrole hoofdluis'	
9. Voorbeeldbrief: 'Bevindingen van de controle'	

1. Inleiding

Hoofdluis is op veel (basis)scholen een regelmatig terugkerend probleem en het is moeilijk om er vanaf te komen. Dat komt omdat hoofdluis erg besmettelijk is. Hoofdluis verspreidt zich razend snel. Hoe eerder u erbij bent, hoe kleiner de kans dat de hoofdluis zich uitbreidt. Vaak controleren is dus belangrijk, zowel thuis als op school.

Als er hoofdluis heerst, dan is een zorgvuldige, effectieve aanpak nodig.

In dit protocol vindt u alle informatie over hoofdluis, de aanpak, de taken van school, ouders en GGD.

Hoofdluis is een probleem dat al eeuwen lang speelt. Bij opgravingen in duizend jaar oude Viking nederzettingen in Groenland werden in de resten al luizen aangetroffen. Hoofdluis lijkt een nog veel ouder probleem. De derde bijbelse plaag wordt in de oorspronkelijke teksten 'luizen' genoemd.

Hoofdluis komt vooral bij jonge kinderen voor (tussen 3 en 12 jaar) en vormt met name op de basisscholen een groot probleem. Een enkele keer steekt het probleem ook de kop op in het voortgezet onderwijs.

De school wordt gezien als de plaats waar hoofdluis zich verspreidt en ouders vinden soms dat de schoolleiding maar een oplossing moet zoeken voor het hoofdluisprobleem.

Noodzakelijk in het bestrijden van hoofdluis is de samenwerking van ouders en school. Ouders hebben de verantwoordelijkheid voor hun kinderen en de school heeft de verantwoordelijkheid voor het leefklimaat op school.

Ervaringen op verschillende scholen in het land hebben geleerd dat er uitstekende resultaten worden bereikt wanneer de ouders op school zelf betrokken worden bij, en zorgdragen voor, de uitvoering van de hoofdluiscontrole en de voorlichting aan andere ouders. Door het opzetten van een ouderwerkgroep kan hoofdluis zo vroeg mogelijk worden gesignaleerd en adequaat worden aangepakt.

Het doel van dit protocol is ouders en school te motiveren samen te werken in het bestrijden van hoofdluis bij kinderen. Dit protocol beschrijft hoe een ouderwerkgroep opgezet kan worden en wat hierbij de taak van de school, de ouders en de GGD is.

In de bijlagen vindt u voorbeeldbrieven en schoolkrantartikelen waarmee u direct en praktisch aan de slag kunt gaan.

Wanneer u na het lezen van dit protocol vragen heeft of wanneer er onduidelijkheden zijn, kunt u altijd contact opnemen met de verpleegkundige Jeugdgezondheidszorg van GGD Kennemerland via telefoonnummer 023 – 7891777 op werkdagen van 8.30 – 12.30 en 13.00 - 17.00 uur

2. Hoofdluis

2.1 Achtergrondinformatie over hoofdluis.

Luizen zijn parasieten: ze hebben een ander levend wezen nodig om te leven. De hoofdluis haalt zijn voedsel uit mensenbloed.

Elke diersoort en ook de mens heeft zijn eigen luizen. De luis van een hond kan niet overleven op een mens of omgekeerd.

- De luis, die bij de mens voorkomt, varieert in grootte tussen 1 en 3 mm (zo groot als de kop van een lucifer) en is er speciaal op gebouwd om te leven tussen de hoofdharen. De kop van de luis is uitgerust met een zuigapparaatje. Hiermee prikt de luis een paar keer per dag door de hoofdhuid heen om bloed op te zuigen



- Na het bloedzuigen krijgt de luis een rodere kleur, normaal is de luis grijs/bruin van kleur.
- Een luis is een insect en heeft 6 poten. Met deze poten kan hij zich aan de haren vastklampen. Bijv. bij het schudden van het hoofd, haren kammen of wassen houdt de luis zich hiermee stevig vast.
- De luis gedijt prima bij de lichaamstemperatuur van de mens. Als het te warm wordt vinden ze dat niet prettig. Iemand met koorts wordt door luizen verlaten. Ook een te lage temperatuur overleven ze niet. Men zegt dat de meeste luizen buiten de hoofdhuid maximaal 48 uur kunnen overleven bij kamertemperatuur zonder bloed. Als ze dan nog geen warmte hebben gevonden, sterven ze.
- Een luis leeft ongeveer 4-6 weken. Een luis legt ongeveer 4 tot 8 eieren per dag: dit zijn neten. In een heel 'luizenleven' legt een luis wel ongeveer 250 neten.
- Luizen leggen hun neten aan de basis van het haar, dicht op de hoofdhuid. Deze neten zitten vastgekleefd aan de haren. Men vindt ze vooral op de warme, donkere plekjes zoals onder de pony, achter de oren, in de nek en soms op de kruin (bijvoorbeeld als het haar opgebonden is in een paardenstaart).
- Neten lijken op zoutkorreltjes. Regelmatig worden neten verward met roos. Het verschil met roos is overduidelijk: roos zit los en neten zitten vastgekleefd aan de haren. Neten groeien met het haar mee, dus hoe verder de neet van de hoofdhuid af is, hoe langer geleden deze gelegd is.
- Na ongeveer 7 dagen komen de neten uit en vervolgens is de jonge luis na 7 tot 10 dagen alweer in staat om zelf eieren te leggen.

We spreken van een verse neet, als de neet zich dicht op de hoofdhuid bevindt. Als de neet zich 2½ cm of verder van de hoofdhuid bevindt, dan is dat een oude neet. Het gevaar van besmetting is dan verdwenen.

N.B.: Als lang haar opgebonden is geweest, kunnen neten ook wat verder van de hoofdhuid af zitten.

- Neten kunnen buiten de hoofdhuid maximaal 6 dagen overleven. Dit betekent dat een haar met een neet eraan vast, bijv. in een kam of op kleding, na een paar dagen gewoon uit kan komen en de luis op zoek gaat naar een nieuwe gastheer.

Hoofdluizen dragen geen ziekten over. Door krabben kunnen wel korstjes op de hoofdhuid ontstaan. Hierbij kunnen infecties optreden die zorgen voor jeuk. Over het algemeen is het hebben van hoofdluis niet ernstig. Wel is het belangrijk hoofdluis te behandelen. Want als u te lang wacht met behandelen, breiden de luizen zich uit en bestaat de kans dat de luizen ook op anderen worden overgedragen. Hoofdluis gaat niet vanzelf weg, behandeling is dus noodzakelijk!

2.2 Hoe krijg je hoofdluis?

Luizen kunnen niet vliegen of springen. Het zijn 'overlopers'. Als kinderen tijdens het spelen met de hoofden dicht bij elkaar komen, kruipen de luizen gemakkelijk over van het ene hoofd op het andere. Vooral onder omstandigheden waar veel mensen dicht bij elkaar verblijven, bijv. bij kampeervakanties of logeerpartijtjes, in volle bussen of treinen, op school en op de sportclub, wordt hoofdluis gemakkelijk verspreid.

Iedereen kan hoofdluis krijgen. Ze komen voor op gewassen haar maar ook op ongewassen haar.

Omdat kinderen meer bij elkaar in de buurt komen, bijvoorbeeld bij het spelen, komt hoofdluis bij hen wel vaker voor dan bij volwassenen. Binnen het gezin en op school krijgt hoofdluis veel kans om over te lopen.

2.3 Hoe ontdek je hoofdluis?

Kort na de besmetting met hoofdluis, merkt u nog helemaal niets. Meestal ontstaan pas klachten bij de aanwezigheid van meerdere luizen. Jeuk is de belangrijkste klacht bij hoofdluis. Dit kan ontstaan één tot twee weken na de besmetting.

Om vroegtijdig hoofdluis te ontdekken is regelmatige controle van de kinderen belangrijk, zowel thuis als op school.

- Thuis: ouders moeten hun kinderen regelmatig controleren met behulp van een luizenkam
- School: alle leerlingen na elke schoolvakantie of na een melding van hoofdluis door de ouderwerkgroep laten controleren.

Hoe ontdek je hoofdluis bij iemand?

- Door te kijken tussen de haren of er luizen of neten te zien zijn. Ze zijn vooral te vinden in de nek, achter de oren en in de pony. Als u geen luizen ziet, maar wel grijswitte puntjes, kan het toch om hoofdluis gaan. Die puntjes kunnen neten zijn.
- Het haar kammen met een luizenkam. Kam boven een vel wit papier. De luizen vallen dan op het papier.

Wanneer heeft een kind hoofdluis?

- Als u levende hoofdluizen ziet op het hoofd.
- Als er door kammen levende luizen worden gevonden.
- Als de neten maximaal 1 cm. van de hoofdhuid zijn verwijderd.

Wanneer heeft een kind geen hoofdluis?

- Als u geen levende luizen vindt.
- Als de neten verder dan 1 cm van de hoofdhuid zijn verwijderd.

Het herkennen van een hoofdluisbesmetting kan lastig zijn. Zorg in ieder geval voor een goede verlichting. Het is moeilijk onderscheid te maken tussen neten die nog een larve bevatten of neten die al leeg zijn. Lege neten groeien met het haar mee, dus hoe verder de neet van de hoofdhuid af is, hoe langer geleden deze is gelegd. Neten die verder dan 1 cm. van de hoofdhuid zitten, bevatten geen luis meer.

Soms klagen kinderen over jeuk op de hoofdhuid of ze krabben geregeld. Dan is het goed om eens extra te controleren. Hoofdluis gaat echter niet altijd samen met jeuk.

Waarom is het belangrijk dat de diagnose hoofdluis goed wordt gesteld?

In de eerste plaats omdat kammen bij diagnose hoofdluis veel tijd en discipline van de ouders kost en om te voorkomen dat ouders onnodig gaan behandelen met antihooftluismiddelen. Dat werkt resistentie in de hand.

Ten tweede is het voor ouders heel vervelend als hen wordt verteld dat hun kind hoofdluis heeft, terwijl dit niet klopt. Hierdoor kunnen ouders geïrriteerd raken.

Wat te doen bij het ontdekken van (levende) hoofdluis?

Als er hoofdluis is ontdekt, dan moet er actie worden ondernomen:

- Ouders moeten dit zo spoedig mogelijk melden aan de school
- School moet de andere ouders melden dat er hoofdluis heerst op school
- Adviseren besmette kind te behandelen door middel van de uitkammethode
- Adviseren om thuis alle gezinsleden te controleren
- Adviseren na behandeling de kinderen elke dag thuis controleren, todat het kind luisvrij is

3. Hoe behandel je hoofdluis

Als hoofdluis is gevonden zijn er twee manieren om hoofdluis te behandelen:

- 3.1 kammen met de netenkam
- 3.2 kammen in combinatie met een antihooftluismiddel

3.1 kammen met de netenkam

Kam gedurende 14 dagen elke dag het haar met een fijntandige metalen kam in combinatie met crèmespoeling.

Welke kam moet u gebruiken:

De metalen netenkam verwijdert neten en luizen. Het is een fijne metalen kam die de neten van het haar loshaalt. Een metalen netenkam met lange tanden werkt prettiger bij dik en of krullend haar, je kan dan beter bij de hoofdhuid komen.

Eventueel kunt u een gaasje op de netenkam prikken, de neten en kluisen blijven dan in het gaasje hangen.

De plastic luizenkam: is een plastic kammetje met dicht op elkaar staande tanden. Hij is geschikt om levende luizen op te sporen

U gaat als volgt te werk:

- Maak het haar door en door nat. Verdeel crèmespoeling door het haar.
- Bescherm de ogen met een washandje en kan dan eerst met een gewone kam de klitten uit het haar.
- Houd het hoofd voorover boven een wasbak of een stuk wit papier. Pak de fijntandige stalen kam en kam het haar van achter naar voren, tegen de hoofdhuid aan; start bij het ene oor en schuif plukje voor plukje, na elke kambeweging op naar het andere oor. Vastgeplakte neten kunt u eventueel losweken door deppen met azijn.
- Veeg tijdens de kambeurt de kam regelmatig af aan een papieren servet of zakdoek. Spoel gevonden luizen door de wc of wasbak
- Spoel de crèmespoeling uit.
- Na gebruik de kam reinigen door deze 1 minuut uit te koken.

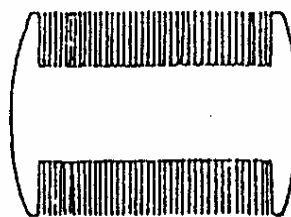
De metalen netenkam moet niet verward worden met de plastic luizenkam.

De functie van deze kammen is verschillend:

- de plastic luizenkam/ stofkam kan alléén hoofdluizen verwijderen.
- de metalen netenkam= behandelkam kan zowel hoofdluizen als neten verwijderen, mits heel precies gekamd wordt gedurende twee weken.



Metalen netenkam= behandel kam



plastic stofkam
= opspoor kam

3.2. Kammen in combinatie met een antihooftluismiddel

Werkwijze:

- Gebruik het antihooftluismiddel volgens de bijsluiter, herhaal dit na 7 dagen.
- Kam dagelijks gedurende 14 dagen het haar met een metalen netenkam, zie de informatie hierboven onder 3.1

Let op: de antihooftluismiddelen moeten allemaal gecombineerd worden met de uitkammethode: twee weken het haar dagelijks doorkammen met een netenkam.

In de vorm van shampoos, sprays, crèmes en lotions zijn verschillende producten verkrijgbaar. Het verschil heeft vooral te maken met de werkzame stof die erin zit.

Op dit moment biedt geen enkel middel 100% garantie.

Welk antihooftluismiddel kies ik?

Wilt u een antihooftluismiddel gebruiken, kies dan in iedergeval voor een geregistreerd product. Dit wil zeggen dat het College te beoordeling van Geneesmiddelen het middel beoordeeld heeft en werkzaam en voldoende veilig vindt. In Nederland zijn meerdere middelen geregistreerd.

Middelen op basis van dimeticon hebben de voorkeur omdat deze middelen geen insecticiden bevatten en omdat er geen resistentie kan ontstaan tegen deze middelen. Geadviseerd wordt een middel met dimeticon te gebruiken dat is geregistreerd als geneesmiddel. Kijk op de verpakking of een antihooftluismiddel deze stof bevat of vraag uw apotheek.

In alfabetische volgorde zijn dit middelen op basis van:

- **Dimeticon RIVM geeft de voorkeur aan dit middel als men een middel wil gebruiken, omdat luizen hier niet resistent tegen worden.**
(merken die dimeticon bevatten zijn onder andere XT luis, prioderm dimeticon, of de dimeticon lotion van de samenwerkende apotheken)
- Malathion
- Permetrine
 - ❖ Let op: Een kind dat behandeld is met een middel waar Malathion in zit, mag op de dag van behandeling niet zwemmen. Dit omdat Chloor de werking van malathion tegengaat
 - ❖ Malathion en Permetrine hebben een chemische werking. Dimeticon kapselt luizen in waardoor zij stikken (mechanische ademwegbelemmering)
 - ❖ Het gebruik van malathion en permetrine wordt afgeraden aan zwangeren en vrouwen die borstvoeding geven. Kinderen jonger dan 6 maanden mogen alleen onder medisch toezicht worden behandeld met dimeticon, malathion of permetrine.
 - ❖ Preventief behandelen, dus als er nog geen hooftluis is heeft geen zin. Dit heeft een negatief effect omdat hooftluizen hierdoor ongevoelig worden voor de middelen.

Van overige methoden, bv etherische oliën, elektrische luizenkam is de werking niet aangetoond. Deze worden dan ook afgeraden.

Hoe gebruik je antihooftluismiddelen?

- Volg altijd de gebruiksaanwijzing
- Kam na de behandeling met een luizenkam de dode luizen uit het haar
- Behandel het haar na een week nog eens met hetzelfde middel
- Zoals gezegd, de antihooftluismiddelen moeten altijd gecombineerd worden met de uitkammethode: gedurende twee weken het haar dagelijks doorkammen met een netenkam
- Informeer naar bijwerkingen en contra-indicaties, want kinderen met hooikoorts, cara of eczeem kunnen gevoelig zijn voor één van de werkzame stoffen. Lees de bijsluiter goed door en volg de werkwijze die daar in staat.

Tegen antihooftluismiddelen is de hoofdluis steeds vaker resistent (ongevoelig) Als een middel niet werkt, probeer dan een middel waar een andere werkzame stof in zit.

3.3 Hete lucht en elektrische kammen

Het RIVM neemt de Lousebuster op in de richtlijn

De Lousebuster maakt gebruik van hete lucht om luizen uit te drogen en hierdoor te doden. In Nederland is de zogenaamde LouseBuster alleen verkrijgbaar voor professionals. Dit apparaat is in Amerika door de Food en Drug Administration (FDA) goedgekeurd voor gebruik bij kinderen boven 4 jaar. Uit twee studies blijkt dat door een halfuurdurende behandeling met hete lucht (59°C) tot 88% van de luizen en 99,2% van de eitjes gedood wordt. Voor het slagen van de behandeling is het belangrijk dat zorgvuldig en met vaste intervallen ieder deel van het haar wordt behandeld. Tijdens de behandeling is geen kammende beweging nodig. Dit zorgt ervoor dat de LouseBuster ook geschikt is voor haarsoorten die moeilijk te kammen zijn. Nu zijn er behandel centra in Den Haag en Nieuwegein. Voor tarieven zie onderstaande website.

Tevens bieden zij scholen een scholenservice, waarbij zij na hoofdluiscontroles kinderen met hoofdluis op school behandelen. Hiervoor vragen zij jaarlijks per kind een bijdrage. Voor meer informatie www.luizenkliniek.nl

De effectiviteit van behandeling van hoofdluis met een elektrische fijntandige kam is nooit goed onderzocht.

3.4 Netenverwijderende middelen

Neten blijven aan een haar vast zitten, ook al zijn zij oud. De lijm waarmee zij vastzitten is op te lossen door gebruik van:

1. azijn en water
2. Neetex

Neetex

Dit is geen insecticide; het middel is alleen bedoeld om dode neten uit het haar te verwijderen. Neetex moet gebruikt worden ná behandeling met een insecticide.

Het wordt geleverd als crèmespoeling, die het haar makkelijker kambaar maakt.

Voorzorgsmaatregelen betreffen alleen het vermijden van contact met de ogen.

Na behandeling moet het haar zorgvuldig worden uitgekamd met een netenkam.

Azijn en water

Maak een mengsel van 3 delen azijn met 1 deel water. Hiermee moet het haar goed ingewreven worden (bijvoorbeeld met een katoenen doek).

Laat het azijnmengsel een half uur inwerken, kam daarna het haar goed door worden met een luizen- of netenkam, en vervolgens het haar goed uitgespoelen.

N.B.: Neten regelmatig (bijv. elke dag een paar neten) verwijderen met de vingernagels kan goed helpen om het haar luizen- en netenvrij te krijgen. De neten dienen na het verwijderen goed door de wasbak gespoeld worden.

3.5 Schoonmaak maatregelen

In maart 2011 is de richtlijn aangepast, maatregelen zoals het wassen van beddengoed, knuffels, jassen en het stofzuigen van de auto zijn niet meer nodig omdat overdracht via beddengoed e.d. nooit wetenschappelijk is aangetoond. Ook het gebruik van luizenzakken en luizencapes wordt niet meer actief geadviseerd. De nadruk ligt in het nieuwe advies op kammen, kammen en kammen! Dat is de enige manier om de luizen écht weg te krijgen.

4. Verantwoordelijkheden en taken bij de aanpak van hoofdluis

Hoofdluis is op veel (basis)scholen een regelmatig terugkerend probleem en het is moeilijk om er vanaf te komen. Dat komt omdat hoofdluis erg besmettelijk is. Hoofdluis verspreidt zich razend snel. Hoe eerder u erbij bent, hoe kleiner de kans dat de hoofdluis zich uitbreidt. Vaak controleren is dus belangrijk, zowel thuis als op school.

Als er hoofdluis heerst, dan is een zorgvuldige, effectieve aanpak nodig.

Ouders, school en GGD hebben op dit terrein ieder hun eigen taken, verantwoordelijkheden en mogelijkheden.

4.1 Ouders

De ouders zijn de eerst verantwoordelijken voor opvoeding, vorming en verzorging van hun kinderen. Als hoofdluis is geconstateerd bij hun kind moeten andere ouders en de school worden gewaarschuwd. Ouders zijn verantwoordelijk voor de behandeling om verdere besmetting te voorkomen. Preventief kunnen ouders bijvoorbeeld wekelijks het haar van hun kinderen controleren op hoofdluis of neten.

4.2 Wat kan een school doen?

De school is verantwoordelijk voor de hygiëne en het leefklimaat op school. Ook het nemen van maatregelen ter voorkoming van hoofdluis en het voorkomen van

verspreiding van hoofdluis hoort hierbij. Het advies van de GGD aan scholen is: een periodieke luizencontrole door een ouderwerkgroep en een juiste aanpak bij constatering van hoofdluis.

- School moet op zijn minst ouders van de juiste informatie over hoofdluisbehandeling kunnen voorzien
- School kan een ouderwerkgroep opzetten
- School kan het beleid ten aanzien van hoofdluis opnemen in het schoolreglement

In principe mag school een kind niet naar huis sturen voor hoofdluis. Dit is namelijk in strijd met de leerplicht.

Als je bedenkt dat het kind de dag ervoor ook gewoon op school heeft rondgelopen is er weinig reden om die paar uur op de dag dat je de luizen vind enorm in paniek te raken. Het GGD standpunt is: niet naar huis sturen maar de ouders en de rest van de klas wel goed informeren en een nacontrole houden.

4.3 Wat doet de GGD?

- De GGD heeft een voorlichtende, adviserende en ondersteunende taak ten aanzien van hoofdluisbestrijding. Voor een ouderavond of een instructie aan de ouderwerkgroep kan een beroep op de GGD gedaan worden.
- De GGD kan begeleiden bij het opzetten van een hoofdluis ouderwerkgroep
- De GGD kan in geval van steeds terugkerende hoofdluis bij een kind een huisbezoek doen.
- De GGD kan NIET de verantwoordelijkheid van de ouders en die van de school overnemen.
- De GGD zorgt dat scholen van de juiste informatie worden voorzien.

5. Voorwaarden voor het opzetten van een ouderwerkgroep op school

- 5.1 vaststellen en leggen van hoofdluisbeleid
- 5.2 aanwijzen contactpersoon vanuit school, taken contactpersoon
- 5.3 Taken coördinator ouderwerkgroep
- 5.4 Taken ouders voor de ouderwerkgroep
- 5.5 Ondersteuning door de GGD

5.1 Beleid: Gezamenlijk beleid ouders en school

- De directie en de ouderraad of medezeggenschapsraad onderschrijven het opzetten van een ouderwerkgroep
- In overleg met de directie stelt de ouderraad of medezeggenschapsraad ouders op de hoogte van de nieuw gekozen werkwijze.
- Indien ouders bezwaar willen maken tegen het beleid, dan kunnen zij hiervoor binnen beperkte tijd terecht bij de directeur van de school. Hierover en over het hoofdluisbeleid op school wordt informatie opgenomen in de schoolgids.
- Bij de werving om ouders voor de hoofdluis werkgroep te krijgen wordt extra aandacht besteed aan de achtergronden van het luizenprobleem, de verantwoordelijkheden van de ouders en de ondersteuning van de ouders die de screening gaan doen.
- Er kan gekozen worden voor een algemene werving, waarbij alle ouders de gelegenheid krijgen om zich in te schrijven voor de werkgroep. Er kan ook gekozen worden voor een meer persoonlijke benadering waarbij de ouderraad of de directie ouders persoonlijk vraagt om deel te nemen aan de werkgroep.
- Het aantal ouders van de werkgroep is mede afhankelijk van de grootte van de school, maar dient minimaal uit zes te bestaan.

5.2 Contactpersoon vanuit school voor de ouderwerkgroep

- Op school wordt een leerkracht als contactpersoon aangesteld. Deze contactpersoon is het aanspreekpunt van de ouderwerkgroep werkgroep naar school toe.

Taken contactpersoon vanuit school

De coördinator van school is ervoor verantwoordelijk dat:

- De werving voor ouders voor de werkgroep geregeld wordt (zie voorbeeldbrief bijlage 5)
- informatie over het nieuwe beleid bekend is bij de ouders (bijv. door structureel een stukje te plaatsen in de schoolgids van de school, controle data opnemen in de schoolkalender);
- ouders schriftelijk op de hoogte worden gesteld van het tijdstip van de controles;
- het team op de hoogte is van de op handen zijnde controle;
- De werkgroep goed geïnstrueerd van start gaat, dmv een startbijeenkomst
- de werkgroep duidelijke leerlingenlijsten krijgt waarop de bevindingen geregistreerd kunnen worden;
- er ruimte beschikbaar is voor de controles;
- de werkgroep de aangeschafte middelen vergoed krijgt;
- minimaal éénmaal per jaar met de werkgroep geëvalueerd wordt;

- ouders ingelicht worden wanneer er hoofdluizen/neten zijn geconstateerd bij hun kind(eren)
- de jeugdverpleegkundige van de GGD ingelicht wordt, wanneer er bij een bepaald kind of bepaalde kinderen steeds opnieuw hoofdluizen/neten geconstateerd worden.

5.3 Ouderwerkgroep hoofdluisbestrijding

De ouderwerkgroep bestaat uit een ouder die coördinator is en ouders die de controles uitvoeren

5.3 Taken van de coördinator van de ouderwerkgroep

Eén van de ouderleden wordt aangesteld als coördinator.

De coördinator van de ouderwerkgroep:

- is aanspreekpunt voor de ouders uit de werkgroep;
- organiseert de controles;
- heeft goed contact met de contactpersoon van het schoolteam;
- neemt contact op met ouders van kinderen bij wie hoofdluis geconstateerd is en adviseert deze ouders zonodig; (mogelijk kiest school ervoor dit door een leerkracht te laten doen)
- neemt contact op met de verpleegkundige van de GGD bij vragen of problemen;
- verwijst ouders met weerstand naar de directeur van de school;
- heeft voldoende kennis over hoofdluis en de behandeling ervan;
- heeft begrip voor mogelijke weerstand bij ouders en kan daarmee omgaan;
- kan omgaan met de privacy van ouders en hun kinderen;
- kan de ouders van de werkgroep motiveren.

5.4 Taken van de ouders in de ouderwerkgroep

De ouders van de ouderwerkgroep dienen:

- een voorlichting/bijstelling van de GGD te volgen (ongeveer 1 – ½ uur)
- de kinderen 1 keer per maand te controleren op de aanwezigheid van neten;
- de bevindingen in de multomap te registreren;
- bij tussentijdse meldingen te controleren;
- om te kunnen gaan met de privacy van kinderen en hun ouders;
- soms de ouders in te lichten van kinderen bij wie hoofdluis geconstateerd is (als dit is afgesproken met de coördinator/ school).

5.5 Ondersteuning door GGD

- De werkgroep krijgt voorafgaand aan de nieuwe werkwijze ondersteuning van de GGD.
- De verpleegkundige jeugdgezondheidszorg geeft aan de werkgroep praktische instructies over het controleren, het registreren van de bevindingen en het omgaan met privacy. De bijstelling neemt ongeveer 1 uur in beslag.
- De coördinator kan daarnaast altijd met vragen bij de jeugdverpleegkundige terecht.
- Jaarlijks kan de jeugdverpleegkundige deze scholing herhalen voor nieuwe werkgroep-ouders ook om op de hoogte te blijven van de nieuwste ontwikkelingen.

6. Stappenplan voor het opzetten van een ouderwerkgroep

Nadat duidelijk is of de ouders van de school achter het nieuw gekozen beleid staan, kan over worden gegaan tot de werving van ouders voor de werkgroep.

- Bij de werving wordt extra aandacht besteed aan de achtergronden van het luizenprobleem, de verantwoordelijkheden van de ouders en de ondersteuning van de ouders die de screening gaan doen.
- Er kan gekozen worden voor een algemene werving, waarbij alle ouders de gelegenheid krijgen om zich in te schrijven voor de werkgroep. Er kan ook gekozen worden voor een meer persoonlijke benadering waarbij de ouderraad of de directie ouders persoonlijk vraagt om deel te nemen aan de werkgroep.
- Het aantal ouders van de werkgroep is mede afhankelijk van de grootte van de school, maar dient minimaal uit zes te bestaan.

6.1 Stappenplan voor de start van de ouderwerkgroep

1. De contactpersoon van school vormt aan de hand van de ouders die zich aangemeld hebben de werkgroep.
2. De contactpersoon plant met de werkgroep een gezamenlijk overleg, waarbij een verpleegkundige JGZ van de GGD aanwezig kan zijn.
3. Tijdens dit overleg wordt aan alle werkgroepleden de aanleiding tot de nieuwe aanpak en de werkwijze uitgebreid toegelicht. Tevens wordt een instructie gegeven door een verpleegkundige JGZ van de GGD. Het moet voor alle werkgroepleden duidelijk zijn wat van hen verwacht wordt en welke taken zij gaan vervullen.
4. Eén van de ouders wordt aangesteld als coördinator van de werkgroep.
5. De werkgroep maakt een planning voor de standaard controles in het komend schooljaar. Deze vinden ca. 10 keer per jaar plaats, bij voorkeur na een vakantie, op een vaste dag en tijd. Het is aan te raden de eerste controle door de werkgroep direct na de instructie van de GGD te doen, zodat de vragen die tijdens de eerste controle opkomen direct door de verpleegkundige JGZ beantwoord kunnen worden.
6. De coördinator van de werkgroep schaft de benodigde materialen aan.
Per groepje van 2 ouders is het volgende nodig:

Per klas een multomap voor de registratie	Één vergrootglas
2 pennen	gaasjes
2 luizenkammen (plastic)	1 flesje alcohol 70% in 0,5 chloorhexidine

7. Aan het einde van het schooljaar kan een evaluatie van de ouderwerkgroep worden belegd om de ondervonden problemen te bespreken. Zo nodig wordt een datum gepland voor instructie aan nieuwe ouders van de werkgroep.
Het is aan te bevelen altijd een verslag van de evaluatie te maken en te versturen naar ouders, de contactpersoon van de school, de directeur van de school en de verpleegkundige JGZ van GGD Kennemerland.

7. Controles op school

Nadat de werkgroep is bijgeschoold door de GGD en ouders op de hoogte zijn gebracht en hun toestemming hebben gegeven, kan er gestart worden met de controles.

Hoe de controle er inhoudelijk uit dient te zien, wordt in dit hoofdstuk beschreven.

- Standaard controles
- Controle bij tussentijdse melding
- Hercontrole wanneer hoofdluis in een klas aangetroffen is

Tijdstip van de (her)controle

Standaardcontrole

De standaardcontroles worden ca. 10 keer per jaar uitgevoerd. Bij voorkeur vinden de controles plaats direct na een vakantieperiode. Bij een standaardcontrole worden alle groepen van de hele school gecontroleerd.

Controle bij tussentijdse meldingen

Als er 2 meldingen van hoofdluis zijn in een groep, wordt de groep van desbetreffende kinderen gecontroleerd.

Hercontrole

De hercontrole vindt plaats ca. 2 weken na de eerste controle. Op deze manier krijgen ouders de gelegenheid hun kind goed te behandelen. De hercontrole wordt uitgevoerd in die groep waar bij de eerste controle hoofdluis is geconstateerd. Daarnaast worden bij de hercontrole die kinderen meegenomen die tijdens de eerste controle afwezig waren.

De controle

De werkgroep controleert de kinderen op de aanwezigheid van neten. De controle op aanwezigheid van luizen zou te veel tijd in beslag nemen. Als een kind neten heeft kan men er ook van uitgaan dat er luizen aanwezig zijn. Het is van belang dat leden van de werkgroep onderscheid kunnen maken tussen verse neten en oude/behandelde neten.

We spreken van een oude neet als deze zich 2,5 cm of verder van de hoofdhuid bevindt.

7.1 Het stappenplan voor de controles op school

De ouders/verzorgers dienen vooraf toestemming gegeven te hebben aan de schooldirectie voor de controle door de ouderwerkgroep. Het verkrijgen van deze toestemming valt onder de verantwoordelijkheid van de directie.

Stappenplan

1. De contactpersoon van de school stelt de ouders middels een brief of bericht in het weekjournaal op de hoogte van de komende controle.
2. De contactpersoon van school stelt de teamleden op de hoogte. Iedere leerkracht bereidt de groep voor op de controles. Het is belangrijk dat de leerkracht duidelijk maakt dat ieder kind hoofdluis kan hebben en dat dit niet te maken heeft met het wel of niet schoon zijn op jezelf. De introductie van de controle kan ook door leden van de werkgroep zelf uitgevoerd worden. Er wordt aan de kinderen niet verteld of ze wel of geen hoofdluis hebben. Als er hoofdluis gevonden wordt, worden de ouders hiervan op de hoogte gesteld.
3. In overleg met de contactpersoon wordt afgesproken waar de controle per groep plaatsvindt. Let hierbij op goede verlichting.
4. Als eerste wordt in de groep de leerkracht gecontroleerd.(in overleg) Zo kunnen kinderen zien hoe dat gaat. Het controleren van de leerkracht kan taboedoorbrekend werken. Bovendien heeft de leerkracht een potentieel besmettingsrisico.
5. Neem uit de klas 2 kinderen mee naar de plaats van de controle. Houd hierbij de volgorde van de leerlingenlijsten aan.
6. Controleer op de volgende plaatsen:
 - de haren achter de oren,
 - de kruin,
 - de haren in de nek,
 - de haren onder de pony.Til de haren op bovengenoemde plaatsen op (eventueel met behulp van een luizenkam).
7. Registreer de bevindingen in de multomap op de leerlingenlijst. Registreer als volgt:
 - GN = geen neten
 - VN = verse neten
 - ON = oude neten
 - L = luis
 - A = kind is afwezig
8. Stuur het kind terug naar de klas zonder het resultaat te benoemen. Het zojuist gecontroleerde kind roept het volgende kind van de leerlingenlijst.

9. Na iedere controle (dus na ieder kind) wordt de stofkam gedesinfecteerd met een gaasje gedrenkt in alcohol 70 % en wordt de luizenkam geïnspecteerd op eventuele aanwezigheid van hoofdluis. Ook de handen worden gedesinfecteerd (mede in het kader van het besmetten met hoofdschimmel).
10. Aan het eind van de controles komt de werkgroep bijeen.
De coördinator bekijkt aan de hand van de leerlingenlijsten in welke klas er een hercontrole nodig is en wanneer die plaatsvindt.
Bij de hercontrole worden de volgende criteria in acht genomen:
- in een klas waar wél hoofdluis is geconstateerd, wordt de hele klas gecontroleerd.
 - in een klas waar géén hoofdluis is geconstateerd, worden alleen de kinderen gecontroleerd die de eerste keer afwezig waren.
- De datum van hercontrole wordt doorgegeven aan de contactpersoon van school.
De contactpersoon stelt de teamleden en de ouders op de hoogte.
11. Na de controle van de kinderen dient het materiaal huishoudelijk gereinigd te worden.
12. De coördinator van de werkgroep of de contactpersoon neemt mondeling contact op met de ouders van de kinderen waarbij verse neten of luizen gevonden zijn.
Men vraagt na of de ouders al op de hoogte waren van dit feit én of ze al behandeld hebben. Zo nodig geeft de coördinator aanvullende informatie en de folder van het RIVM.
Wanneer het niet lukt om contact te krijgen met de desbetreffende ouders/ verzorgers, kan aan de kinderen in eerste instantie een ouderbrief meegegeven worden met de bevindingen en een folder van het RIVM.
Geadviseerd wordt om later alsnog contact op te nemen met de ouders.
- Als een ouderbrief naar aanleiding van de controle meegegeven wordt, geef dan duidelijk aan wat u tijdens de controle heeft gezien; bijvoorbeeld oude neten, verse neten of hoofdluis. Dit om verwarring en frustraties bij de ouders te voorkomen.
De aanwezigheid van oude neten kan er op wijzen dat de ouders al goed bezig zijn om het kind te behandelen. Meldt u deze ouders in een brief dat hun kind hoofdluis heeft, dan zal dit ouders zeker frustreren en verwarring geven.
13. Hardnekkige gevallen of problemen met ouders kunnen worden doorgegeven aan de contactpersoon of directeur van school. Zo nodig kan hulp van de verpleegkundige van de GGD ingeroepen worden. Deze kan contact opnemen met de ouders.
Ouders kunnen ook zelf bij vragen contact opnemen met de jeugdverpleegkundige verbonden aan de school

8. Te gebruiken voorlichtingsmaterialen.

Voorlichtingsfilm

Ter ondersteuning van de voorlichting heeft het RIVM een voorlichtingsfilm gemaakt over controleren en behandelen van hoofdluis. De film is beschikbaar via de website van het RIVM: <http://www.rivm.nl/hoofdluis>

en het Youtube-kanaal van het RIVM: [Filmpje Hoofdluis RIVM](#)

Folders en achtergrondinformatie

Voor meer informatie, brieven en folders, die u zelf kunt downloaden, kunt u terecht op de website van het Loket Gezond Leven: <http://rivmtoolkit.nl/Onderwerpen/Hoofdluis>

Dit protocol is ook terug te vinden op de website van de GGD . www.ggdkenemerland.nl
Klik [hier](#) voor de informatie over hoofdluis op de website van GGD Kennemerland.nl

Bijlage 1: schoolkrantartikel

Schoolkrantartikel “Hoofdluis komt in de beste families voor”

Hoofdluis komt in de beste families voor

Sommige mensen denken dat je alleen hoofdluis krijgt als je je niet wast. Maar dat is helemaal niet zo! Hoofdluizen vinden een schoon gewassen hoofd ook lekker. Iedereen kan hoofdluis krijgen en dat is geen schande. Het heeft niets te maken met onvoldoende hygiëne.

Hoofdluizen verplaatsen zich lopend. Ze lopen van het ene hoofd naar het andere. Als kinderen met elkaar spelen, komen ze vaak met hun hoofden dicht bij elkaar. De luizen kunnen dan overlopen.

Vandaar dat vooral kleine kinderen makkelijk hoofdluis krijgen.

Wat zijn luizen en neten?

Luizen zijn kleine bruinrijze diertjes van ongeveer 1-3 millimeter groot, die leven alléén op mensenhoofden en komen niet voor bij dieren. Op warme plekjes van het hoofd leggen ze eitjes (neten) die ze vastplakken aan het haar, vlak bij de hoofdhuid. Neten kun je vinden achter de oren, in de nek en onder de pony en soms op de kruin, met name als het haar in een paardenstaart wordt gedragen. Neten hebben een witgele kleur en lijken op roos. Maar neten zitten vastgekleefd aan het haar. Roos zit los en valt zo uit het haar.

Na 7 dagen komt uit de neet een luis te voorschijn. Deze luis kan na ongeveer 7-10 dagen ook weer eitjes (neten) leggen. Zo neemt het aantal luizen op een hoofd snel toe.

Hoe merk je dat je hoofdluis hebt?

Als je een paar luizen hebt, merk je in het begin niets. Maar hun aantal neemt snel toe. Dan kan het zijn dat je jeuk krijgt, maar dat gebeurt lang niet altijd. Als je het niet zover wilt laten komen, moet je vader of moeder regelmatig controleren of je hoofdluis hebt of niet.

Regelmatig controleren op hoofdluis

Hiervoor kan het beste een luizenkam (stofkam) worden gebruiken. Kam het haar met de luizenkam uit boven een wit vel papier of boven de wasbak. Het beste is om iedereen in het gezin tegelijkertijd te controleren. Herhaal de controle iedere week. Als je luizen vindt, spoel ze dan weg. Behandel door, 2 weken te kammen met een speciale netenkam en/of behandel je haar met een speciaal middel tegen hoofdluis (in de folder van het RIVM vindt u hierover meer informatie).

Vertel het gerust op school

Luizen krijgen is geen schande. Ze komen gewoon overlopen van de een op de ander en dat kan overal gebeuren en iedereen overkomen. Maar vervelend zijn die luizen wel. Zorg daarom dat ze zo min mogelijk kans krijgen. Waarschuw de leerkracht van de school als u hoofdluis hebt gevonden. De leerkracht kan dan de ouders van de andere kinderen van die klas vragen kun kinderen extra te controleren en zondig te behandelen. Bij het RIVM kunt u de speciale folder over hoofdluis downloaden. Hierin staat precies hoe u de luizen kwijt kunt raken.

Zo blijven we met zijn allen de luizen de baas!

Voor meer informatie over hoofdluis zie: De website van GGD Kennemerland www.ggd Kennemerland.nl of op <http://rivmtoolkit.nl/Onderwerpen/Hoofdluis> en bekijk het filmpje over hoofdluis op <http://www.youtube.com/RIVMnl>.

Bijlage 2:

Schoolkrantartikel 'Hoofdluisbeleid op deze school'

Hoofdluis is een regelmatig terugkerend probleem. Op plaatsen waar veel mensen bij elkaar komen kan deze besmetting gemakkelijk van de ene naar de ander overgebracht worden. De school is, ongewild, een dergelijke plaats.

Wij zijn van mening dat zowel de school als de ouders een stuk verantwoordelijkheid dragen betreffende de bestrijding van hoofdluis.

Het is de verantwoordelijkheid van de school een aantal voorzorgsmaatregelen te nemen, waardoor de verspreiding van hoofdluis zoveel mogelijk wordt beperkt.

Het is de verantwoordelijkheid van de ouders om de kinderen te controleren op hoofdluis en zonodig te behandelen.

Om het hoofdluisprobleem onder controle te houden, is op deze school in samenwerking met de ouderraad gekozen voor een systematische aanpak.

Dit houdt in dat de school op het moment, dat er weer hoofdluis gesignaleerd wordt binnen de school een aantal voorzorgsmaatregelen neemt die verdere verspreiding van hoofdluis beperkt.

Daarnaast bestaat er een ouderwerkgroep, die door de ouderraad is ingesteld. Deze werkgroep heeft als taak om op een aantal vaste tijdstippen, ca. 10x per jaar, alle leerlingen op school te controleren op hoofdluis. Tevens kan de werkgroep extra ingeschakeld worden in de periodes dat hoofdluis meer voorkomt.

Wanneer er hoofdluis bij een kind geconstateerd wordt, zal dit niet aan het kind zelf meegedeeld worden, maar zal de coördinator van de werkgroep telefonisch contact met de ouders van het kind opnemen.

Alle ouders worden van tevoren door een brief of de nieuwsbrief op de hoogte gebracht, wanneer de controle plaatsvindt.

De ouders die in deze werkgroep zitten, krijgen ondersteuning vanuit de GGD. Zij werken volgens instructie van de GGD.

Wanneer u vragen heeft over deze werkgroep kunt u contact opnemen met de coördinator van de werkgroep

Wanneer u er bezwaar tegen heeft, dat uw kind gecontroleerd wordt door de werkgroep, kunt u schriftelijk bezwaar indienen bij de directeur van de school.

De leden van de huidige werkgroep zijn:

.....
.....

Bijlage 3:

Voorbeeldbrief voor ouders: ‘Er heerst hoofdluis’

Geachte ouder/verzorger,

Er heerst hoofdluis!

In de groep van uw kind is door één van de ouders hoofdluis geconstateerd. Wij vinden het van belang u hiervan op de hoogte te stellen.

Om uitbreiding van hoofdluis te voorkomen, hebben wij uw medewerking nodig. Wij vragen u om bij uw kind(eren), maar ook uzelf en andere huisgenoten de haren te (laten) controleren op hoofdluis. Bij aanwezigheid van luizen en/of neten (eitjes) verzoeken wij u dit zo spoedig mogelijk te melden aan de school.

Via de website van het RIVM kunt u folders downloaden over hoofdluis

<http://rivmtoolkit.nl/Onderwerpen/Hoofdluis>

Onder het kopje “middelen” vindt u de folders en achtergrond informatie

- Wanneer in uw gezin hoofdluis voorkomt, moet u iedereen die hoofdluis heeft tegelijkertijd behandelen. Laat er dus geen tijd tussen zitten.
- Dagelijks met een speciale stalen netenkam het natte haar (met gewone crèmespoeling erin) intensief kammen gedurende twee weken, is even effectief als behandeling met een hoofdluismiddel. Of u kunt naast het kammen middelen met malathion, dimeticon of permethrine gebruiken die verkrijgbaar zijn bij de drogist of apotheek.
- Het is onnodig en onverstandig om het haar met een bestrijdingsmiddel te behandelen als u geen hoofdluizen of verse neten heeft gevonden.
- Blijf regelmatig controleren op hoofdluis.
- Als u nog vragen heeft, kunt u bellen met de school.
De contactpersoon hoofdluisbestrijding van school is:
- U kunt ook met uw vragen terecht bij de jeugdverpleegkundige van GGD Kennemerland verbonden aan onze school. Op werkdagen bereikbaar via: 023 -7891777 (evt. mailadres toevoegen)

Hartelijk dank voor uw medewerking.

Met vriendelijke groet,
de directeur

Bijlage 4:

**Voorbeeldbrief van de ouderraad:
'Schoolbeleid over instellen ouderwerkgroep'**

HOOFDLUIS

Geachte ouder/verzorger,

Hoofdluis is een regelmatig terugkerend probleem. Op plaatsen waar veel mensen bij elkaar komen kan deze besmetting gemakkelijk van de ene naar de ander overgebracht worden. De school is, ongewild, zo'n plaats.

U heeft in de afgelopen tijd vaker bericht van school gehad over het voorkomen van hoofdluis en over hoe hoofdluis te bestrijden. Dit heeft onvoldoende gewerkt.

Wij zijn van mening dat zowel school als ouders een stuk verantwoordelijkheid dragen met betrekking tot de bestrijding van hoofdluis.

Het is de verantwoordelijkheid van de school een aantal voorzorgsmaatregelen te nemen, waardoor de verspreiding van hoofdluis zoveel mogelijk wordt beperkt.

Het is de verantwoordelijkheid van de ouders om de kinderen te controleren op hoofdluis.

Om het hoofdluisprobleem systematisch aan te pakken hebben we als ouderraad in overleg met de school besloten om een ouderwerkgroep in te stellen. Deze werkgroep heeft als taak om op een aantal vaste tijdstippen, ongeveer tien keer per jaar alle leerlingen op school te controleren op hoofdluis. Tevens kan de werkgroep extra ingeschakeld worden in de periodes dat hoofdluis meer voorkomt. U wordt van tevoren door een brief op de hoogte gesteld, wanneer de controle zal plaatsvinden.

De ouders die in deze werkgroep zitten krijgen ondersteuning vanuit de GGD. Zij werken volgens instructie van de GGD.

Wanneer u vragen heeft over deze werkgroep kunt u contact opnemen met

Wanneer u er bezwaar tegen heeft, dat uw kind gecontroleerd wordt door één van de werkgroepleden, kunt u schriftelijk bezwaar indienen bij de directeur van de school.

Met vriendelijke groet,
namens de ouderraad,

Bijlage 5:

**Voorbeeld wervingsbrief voor ouders:
'Ouders binden de strijd aan tegen de hoofdluis!'**

Geachte ouder/verzorger,

Op het moment dat u dit schrijven onder ogen krijgt, is er op school al het een en ander ondernomen om hoofdluis de baas te worden, tot nu toe helaas zonder het gewenste resultaat. Vandaar dat uw hulp wordt ingeroepen.

Op andere scholen zijn er goede ervaringen wanneer ouders direct meewerken aan de strijd tegen de hoofdluis. Het is de bedoeling een **OUDERWERK GROEP** op te zetten.

Deze ouderwerkgroep zal met goede begeleiding zorgdragen voor de uitvoering van de hoofdluiscontrole op school en de voorlichting aan andere ouders.

Wanneer u gaat deelnemen aan de ouderwerkgroep wordt u door de jeugdverpleegkundige van de GGD 'bijgeschoold' op het gebied van hoofdluis. U zult dan het beestje goed weten te herkennen en voldoende informatie hebben om het probleem adequaat aan te kunnen pakken. Tevens krijgt u inzicht in het draaiboek waarin duidelijk staat, welke actie ondernomen moet worden om de plaaggeest van school te krijgen. Hierna bent u in staat om als ouderwerkgroep zelfstandig de luizenbestrijding op school aan te pakken.

Om een beetje een indruk te krijgen van de tijdsinvestering: per groep zal er tien keer per jaar een hoofdluiscontrole plaatsvinden. Deze controle wordt door de ouderwerkgroep uitgevoerd. De coördinator van de werkgroep zal vervolgens de ouders van kinderen bij wie luizen geconstateerd zijn informeren.

Als u het leuk vindt om de strijd aan te binden tegen de hoofdluis, kunnen wij uw hulp goed gebruiken.

- U kunt meer informatie krijgen bij
- U kunt u opgeven voor de ouderwerkgroep bij

Met vriendelijke groeten,

Bijlage 6:

Voorbeeldbrief ‘Aankondiging standaardcontrole’

HOOFDLUIS

Geachte ouder/verzorger,

De ouderwerkgroep controleert binnenkort alle leerlingen van de school op hoofdluis.
De controle zal uitgevoerd worden op _____

Als er hoofdluis bij uw kind geconstateerd wordt, neemt de coördinator van de werkgroep contact met u op.

Heeft u vragen over de activiteiten van de werkgroep, dan kunt u contact opnemen met:

_____, coördinator van de ouderwerkgroep.

Namens de werkgroep,

Via de website van het RIVM kunt u folders downloaden over hoofdluis

<http://rivmtoolkit.nl/Onderwerpen/Hoofdluis>

Onder het kopje “teksten” vindt u de folders en achtergrond informatie

Bijlage 7:

Voorbeeldbrief ‘Aankondiging extra controle hoofdluis’

HOOFDLUIS

Geachte ouder/verzorger,

Naar aanleiding van nieuwe meldingen van hoofdluis op school wil de ouderwerkgroep een **extra controle** op hoofdluis uitvoeren in de groep van uw kind.

De controle zal uitgevoerd worden op _____

Als er hoofdluis bij uw kind geconstateerd wordt, neemt de coördinator van de werkgroep contact met u op.

Hebt u vragen over de activiteiten van de werkgroep, dan kunt u contact opnemen met:

_____, coördinator van de ouderwerkgroep.

Namens de werkgroep,

Via de website van het RIVM kunt u folders downloaden over hoofdluis

<http://rivmtoolkit.nl/Onderwerpen/Hoofdluis>

Onder het kopje “teksten” vindt u de folders en achtergrond informatie

Bijlage 8:

Voorbeeldbrief ‘Aankondiging hercontrole hoofdluis’

HOOFDLUIS

Geachte ouder/verzorger,

Bij de afgelopen controle op hoofdluis is door de ouderwerkgroep vastgesteld dat er hoofdluis voorkomt in de groep van uw kind. Daarom zal de werkgroep een **hercontrole** uitvoeren in de groep van uw kind.

De controle zal uitgevoerd worden op _____

Als er hoofdluis bij uw kind geconstateerd wordt, neemt de coördinator van de werkgroep contact met u op.

Hebt u vragen over de activiteiten van de werkgroep, dan kunt u contact opnemen met:

_____, coördinator van de ouderwerkgroep.

Namens de werkgroep,

Via de website van het RIVM kunt u folders downloaden over hoofdluis

<http://rivmtoolkit.nl/Onderwerpen/Hoofdluis>

Onder het kopje “teksten” vindt u de folders en achtergrond informatie

Bijlage 9:

Voorbeeldbrief ‘Bevindingen van de controle’

Geachte ouder/verzorger,

Tevergeefs heb ik geprobeerd persoonlijk contact met u op te nemen. Vandaar deze brief. Bij de onlangs gehouden hoofdluiscontrole door de ouderwerkgroep is gebleken dat uw zoon/dochter:

- verse neten in het haar heeft.
- oude neten in het haar heeft.
- hoofdluis in het haar heeft.

Ter voorkoming van verdere verspreiding is het noodzakelijk uw kind zo snel mogelijk hiervoor te behandelen, mocht u dat nog niet gedaan hebben. Hoe u dit kunt doen staat in de bijgevoegde folder.

Spoedig zal ik alsnog contact met u opnemen. U kunt zo nodig ook zelf contact met mij opnemen, s.v.p. ook wanneer u uw kind al behandeld heeft.

Met vriendelijke groet,

coördinator ouderwerkgroep

Naam:

Tel:

Email:

Via de website van het RIVM kunt u folders downloaden over hoofdluis

<http://rivmtoolkit.nl/Onderwerpen/Hoofdluis>

Onder het kopje “teksten” vindt u de folders en achtergrond informatie

Colofon

Het protocol Hoofdluisbestrijding 2015 is bestemd voor alle basisscholen en scholen voor speciaal primair onderwijs in de regio Kennemerland.

Dit protocol is een uitgave van GGD Kennemerland.

De tekst is samengesteld door Anja Oude Lansink.

Bronnen:

- Het landelijk hoofdluisprotocol van de LCI maart 2011
- Eerdere uitgaven van GGD Kennemerland
- <http://rivmtoolkit.nl/Onderwerpen/Hoofdluis>

Deze informatie is tot stand gekomen in samenwerking met het RIVM (Rijksinstituut voor Volksgezondheid en Milieu), diverse organisaties en beroepsgroepen. Aan de inhoud van deze informatie kunnen geen rechten worden ontleend.”

Niets uit deze uitgave mag bijgesteld of aangepast worden zonder voorafgaande schriftelijke toestemming van GGD Kennemerland.

Het verveelvoudigen van dit protocol d.m.v. het maken van kopieën, het opslaan in een geautomatiseerd gegevensbestand of het openbaar maken in enige vorm of wijze, hetzij elektronisch of enige andere manier is toegestaan, mits de tekst binnen de regio Kennemerland blijft.